



# SambaBox

## Windows DC Demote Prosedürü

### Hazırlayanlar

Yücel Yağıcı

yucel.yagici@profelis.com.tr

Cihan İspanoğlu

cihan.ispanoglu@profelis.com.tr

Çağlar Ülküderner

caglar@profelis.com.tr

### Belge Künyesi

Revizyon Tarihi: 05.01.2020

Revizyon No: 1.0

Gizlilik Derecesi: Tasnif Dışı


## İçindekiler

<b>SambaBox Tarafından FSMO Rollerinin Alınması</b>	<b>3</b>
Kullanılan Araç(lar)	3
Prosedür	3
<b>SambaBox tarafından FSMO Roller Devralındıktan Sonra Yapılacak Kontroller</b>	<b>5</b>
Kullanılan Araç(lar)	5
Prosedür	5
<b>Windows Etki Alanı Yöneticisinin Ortamdan Kaldırılması</b>	<b>7</b>
İlk Hazırlıklar	7
Uygulamaların (Kurum uygulamaları, Zimbra, İstemci) SambaBox Sunucusuna yönlendirilmesi	7
Muhtemel Riskler	7
Windows Etki Alanı Sunucunun Etki Alanından Düşürülmesi	8
Windows Etki Alanı Sunucunun SambaBox Sunucusundan Temizlenmesi	14

## SambaBox Tarafından FSMO Rollerinin Alınması

### Kullanılan Araç(lar)

Komut satırı, SambaBox

 **NOT:** Etki Alanı Sunucusu üzerinde bulunan FSMO Rollerini SambaBox' Sunucusuna aktarılacaktır.


### Prosedür

Eki Alanında bulunan FSMO rol sahipliği durumunu öğrenmek için komut satırı yönetici hakları ile çalıştırılıp aşağıdaki komutlar sırası ile işletilir.

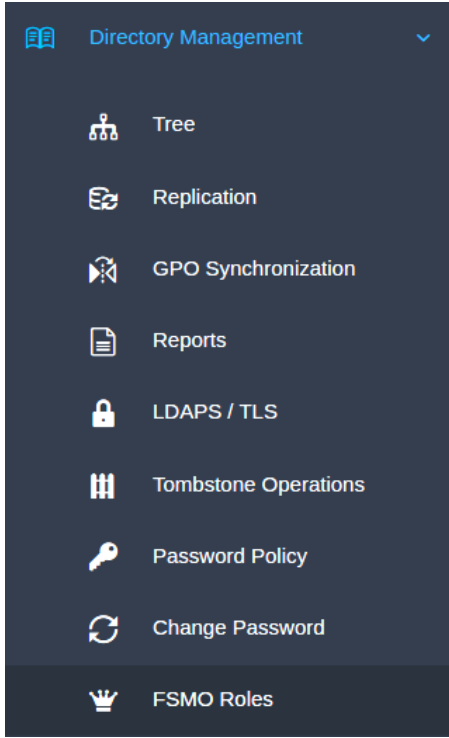
```
netdom query fsmo
```

```
dsquery * CN=Infrastructure,DC=ForestDnsZones,DC=xxx,DC=xxx -attr  
fSMORoleOwner
```

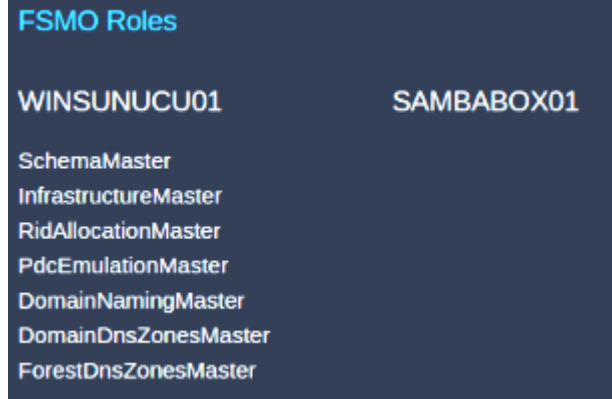
```
dsquery * CN=Infrastructure,DC=DomainDnsZones,DC=xxx,DC=xxx -attr  
fSMORoleOwner
```

 **NOT:** Komut çıktılarında FSMO rol sahibi aynı etki alanı yöneticisini göstermelidir.

SambaBox üzerinde Domain Configuration /FSMO Roles bölümüne girilerek FSMO rollerinin sahibi öğrenilir.(Resim-1, Resim-2)



(Resim-1)



(Resim-2)

**NOT:** Etki alanı Sunucusundan alınan ile SambaBox ekranlarında FSMO rol sahipliği sonuçlarının tutarlı olduğundan ve aynı sonuçları gösterdiğinden emin olunmalıdır.

Bu sonuçların doğru olduğundan emin olunduktan sonra FSMO rollerinin SambaBox a transferi için **Seize all FSMO roles to this server** butonuna basılır.

Gelen bilgi ekranında Yes butonuna basılır.


Windows Etki Alanı Sunucusu Komut Satırı yönetici hakları aşağıdaki komut çalıştırılır ve yapılan değişikliğin bütün etki alanı yöneticilerine yayılması sağlanır.

```
repadmin /syncall /APeD
```

## SambaBox tarafından FSMO Roller Devralındıktan Sonra Yapılacak Kontroller

### Kullanılan Araç(lar)

Komut satırı, SambaBox

 **NOT:** Etki Alanı sunucusu SambaBox üzerine alınan FSMO rol kontrolleri yapılacaktır.


### Prosedür

Etki Alanında bulunan yeni FSMO rol sahipliği durumunu öğrenmek için windows etki alanı Sunucusunda komut satırı yönetici hakları ile çalıştırılıp aşağıdaki komutlar sırası ile işletilir.

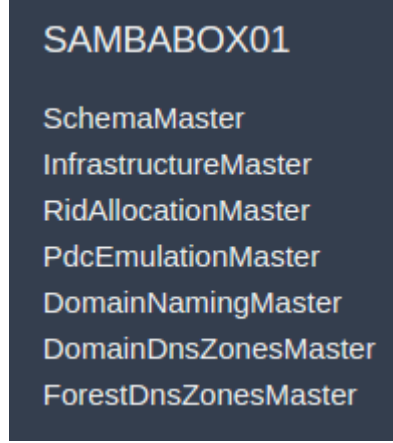
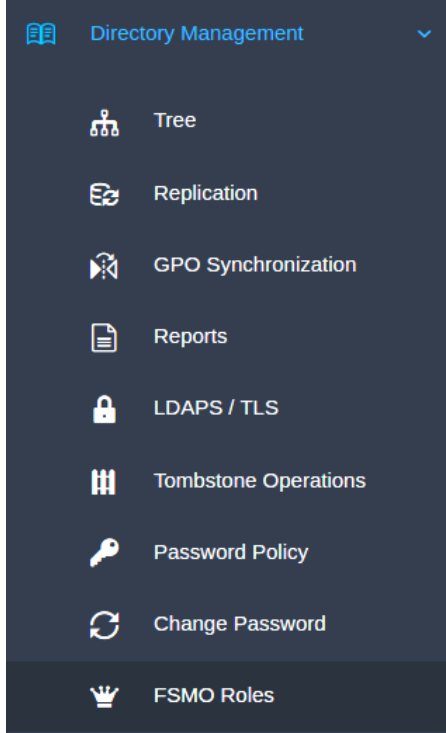
```
netdom query fsmo
```

```
dsquery * CN=Infrastructure,DC=ForestDnsZones,DC=xxx,DC=xxxl -attr  
fSMORoleOwner
```

```
dsquery * CN=Infrastructure,DC=DomainDnsZones,DC=xxx,DC=xxx -attr  
fSMORoleOwner
```

 **NOT:** Komut çıktılarında FSMO rol sahibinin SambaBox' ı gösterdiğinden emin olunur.

SambaBox üzerinde yeni FSMO rol sahipliği aşağıdaki ekran vasıtası ile öğrenilir.




 **NOT: FSMO rolleri SambaBox' a aktarıldıktan sonra 72 saat beklenmelidir.**

## Windows Etki Alanı Yöneticisinin Ortamdan Kaldırılması

### İlk Hazırlıklar

Etki Alanı Sunucusu kayıtlarının (FQDN, IP Adres) uygulamalarda, istemcilerde, kat yazıcılarında ve Zimbra Sunucusunda kayıtlı olup olmadığı araştırılmalıdır.

## Uygulamaların (Kurum uygulamaları, Zimbra, İstemci) SambaBox Sunucusuna yönlendirilmesi

 **NOT: Bu aşamanın her bir adımında Bütün Etki Alanı Sunucuları ile Zimbra Sunucusunun Anlık Görüntüleri(Snapshot) alınmalıdır.**

1. Zimbra Sunucusu FSMO rol sahibi SambaBox sunucusuna yönlendirilir.
2. Pilot seçilen birkaç uygulama SambaBox Sunucusuna yönlendirilir.
3. Seçilecek pilot bir bölgede istemci DNS adresleri SambaBox sunucusuna yönlendirilir.

 **NOT: Bu işlemlerden sonra 72 saat beklenmelidir.**

4. Herhangi bir sorun ile karşılaşılmadığı gözlenirse diğer uygulamalarda kontrollü bir biçimde SambaBox Sunucusuna yönlendirilir.

 **NOT: Bu işlemlerden sonra 72 saat beklenmelidir.**

5. Herhangi bir sorun ile karşılaşılmadığı gözlenirse bütün istemci DNS adresleri SambaBox sunucusuna yönlendirilir.

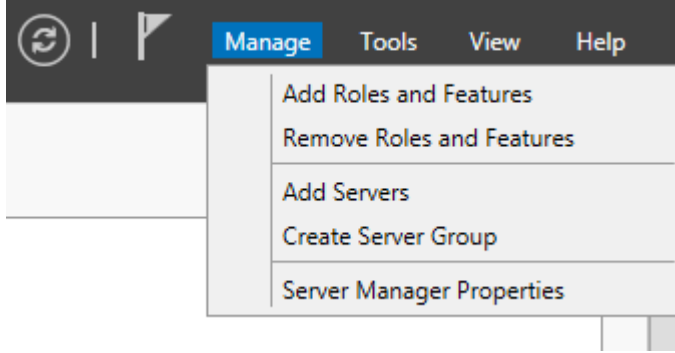
 **NOT: Bu işlemlerden DNS scavenging period süresi kadar beklenmelidir.**

### Muhtemel Riskler

1. SambaBox Sunucusuna yönlendirilmesi unutulmuş uygulamalarda giriş sorunları yaşanabilir.
2. Bu süreler içinde kapalı kalanlar veya DNS adresleri değişmeyen istemcilerde DNS erişimlerinde yavaşlık veya kesintiler görülebilir.
3. Zimbra açısından e-postalara erişimde sıkıntılar yaşanabilir.

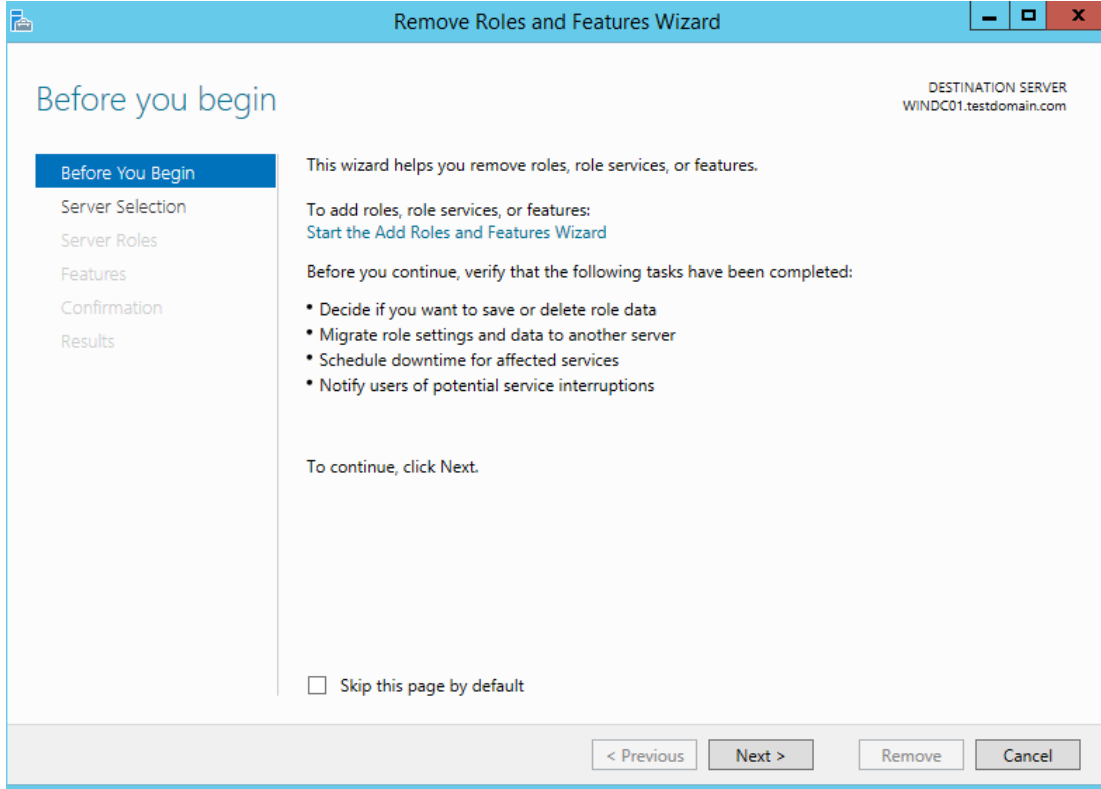
## Windows Etki Alanı Sunucunun Etki Alanından Düşürülmesi

Windows Etki Alanı Sunucusu Server Manager Uygulaması Manage bölümünden Remove Roles and Features seçilir.(Resim-3)



(Resim-3)

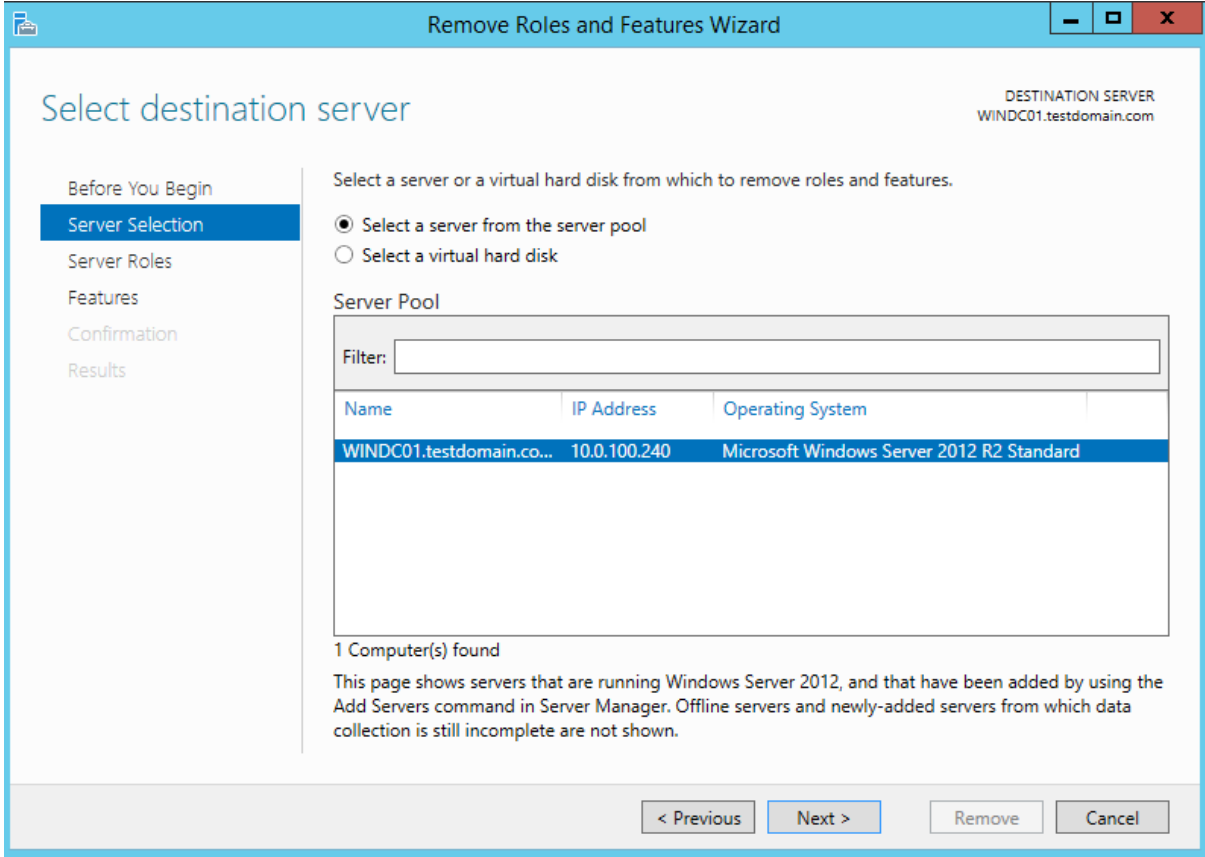
Remove Roles and Features Wizard ekranında Next Tuşuna basılır.(Resim-4)



(Resim-4)

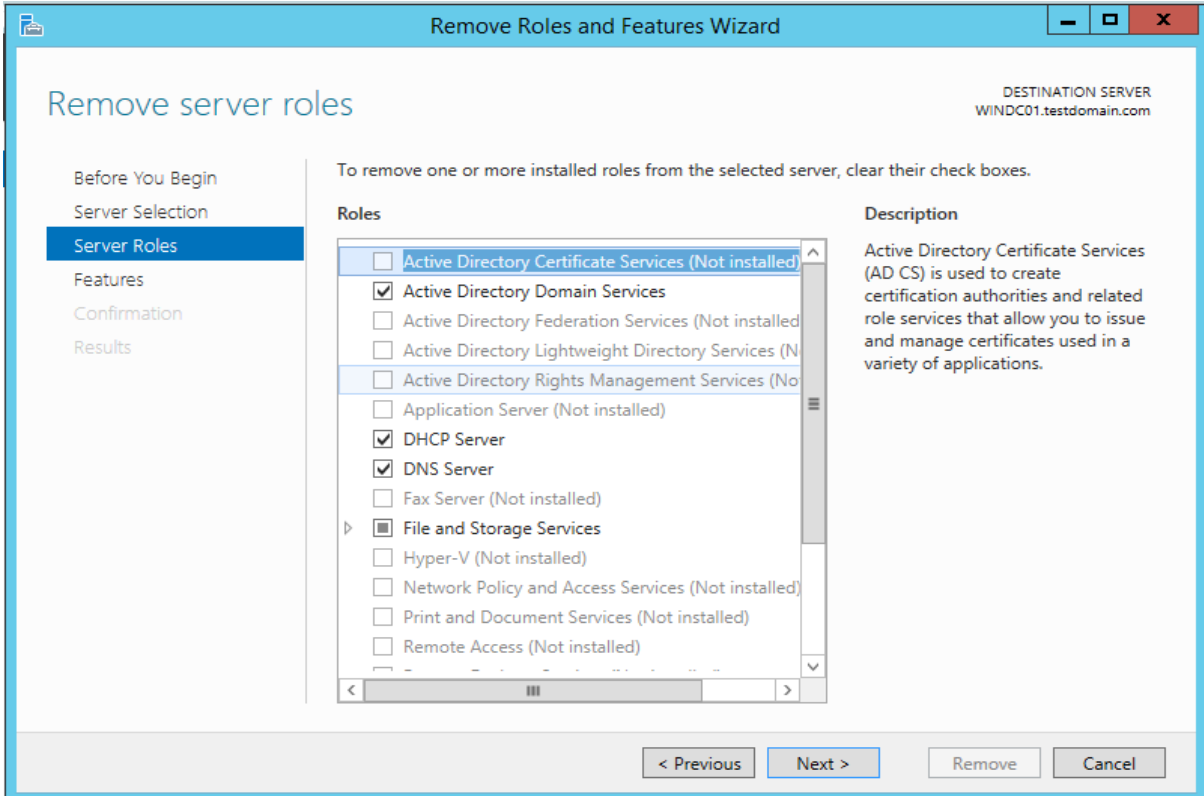


Gelen ekranda Select a server from the server pool seçilir ve Next butonuna basılır.(Resim-5)



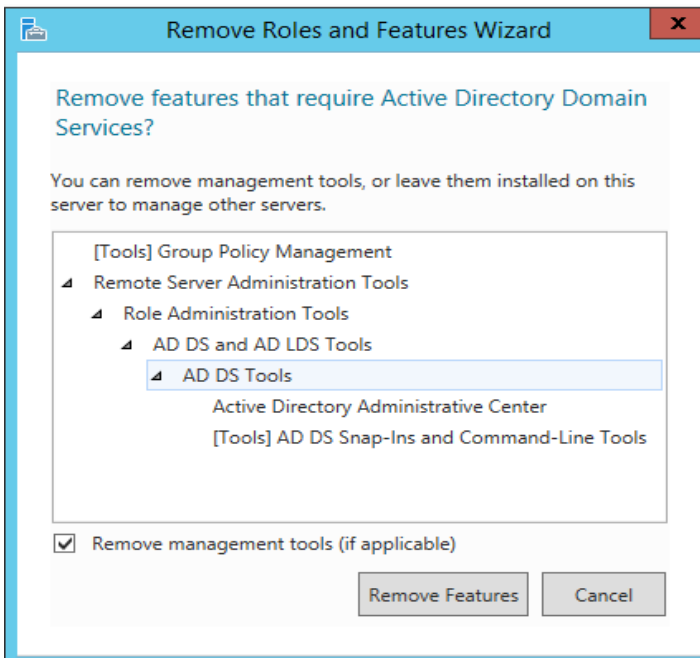
(Resim-5)

Gelen ekranda Active Directory Domain Services Alanındaki işaret kaldırılır.(Resim-6)



(Resim-6)

Gelen ekranda Remove Features Butonuna tıklanır.(Resim-7)



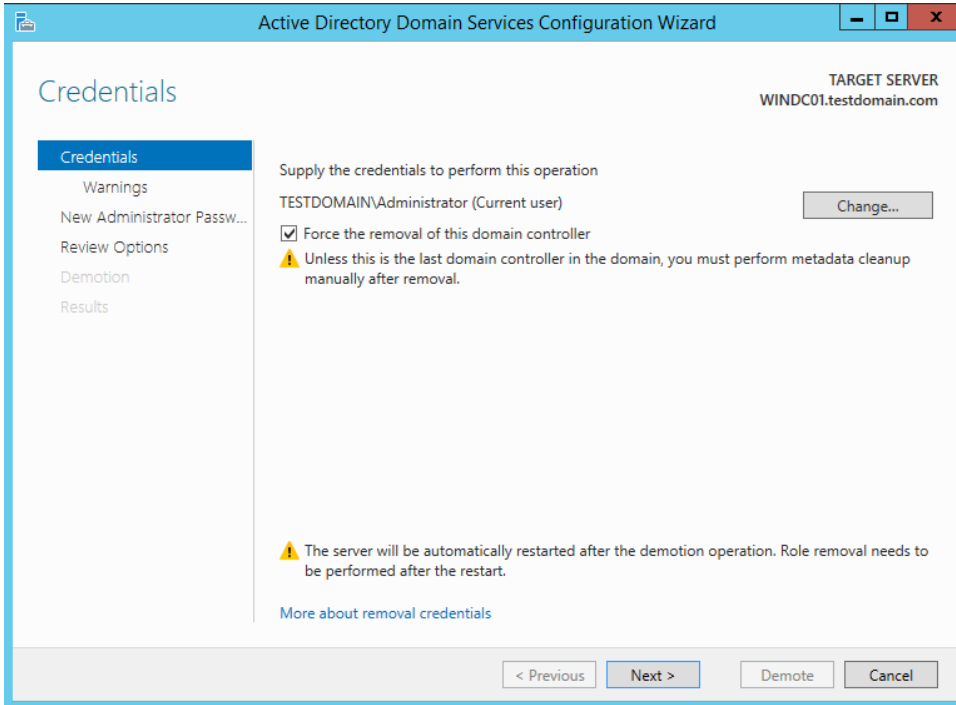
(Resim-7)

Gelen ekranda Demote this domain controller bölümü tıklanır.(Resim-8)



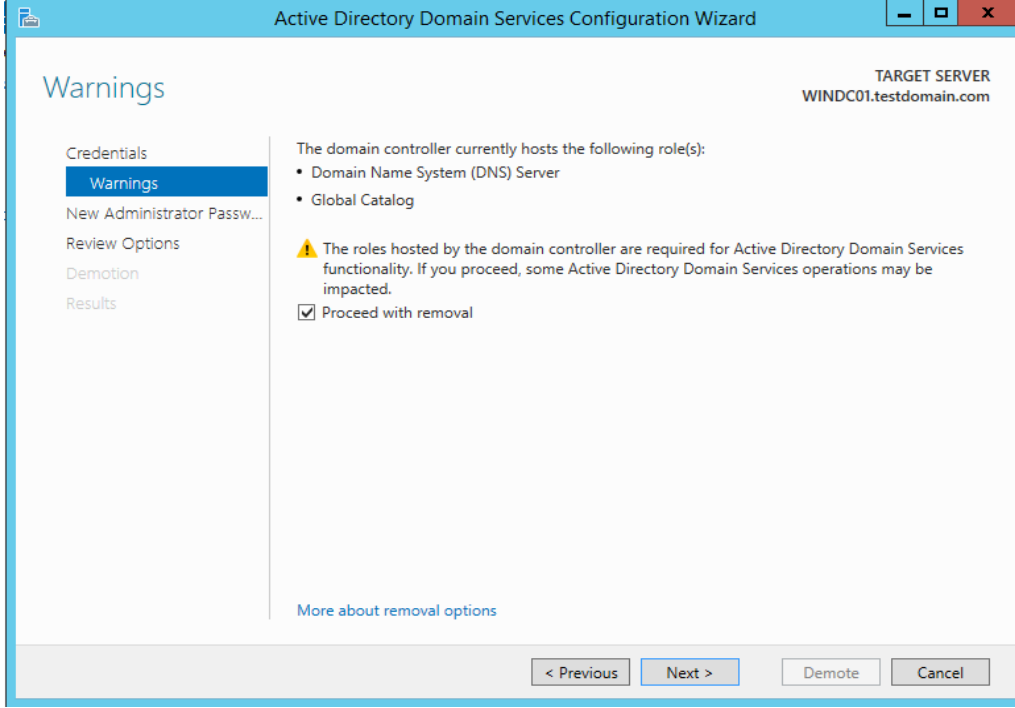
(Resim-8)

Gelen ekranda Force the removal of this domain controller işaretlenir ve Next butonuna tıklanır.(Resim-9)



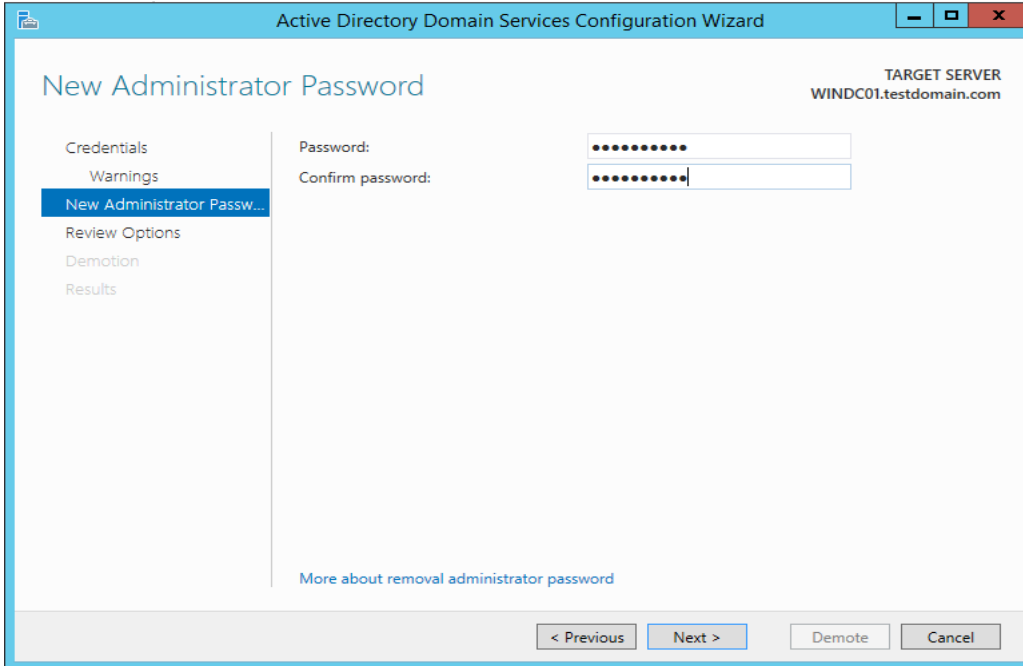
(Resim-9)

Gelen ekranda Proceed with removal alanı seçilir ve Next butonuna tıklanır.(Resim-10)



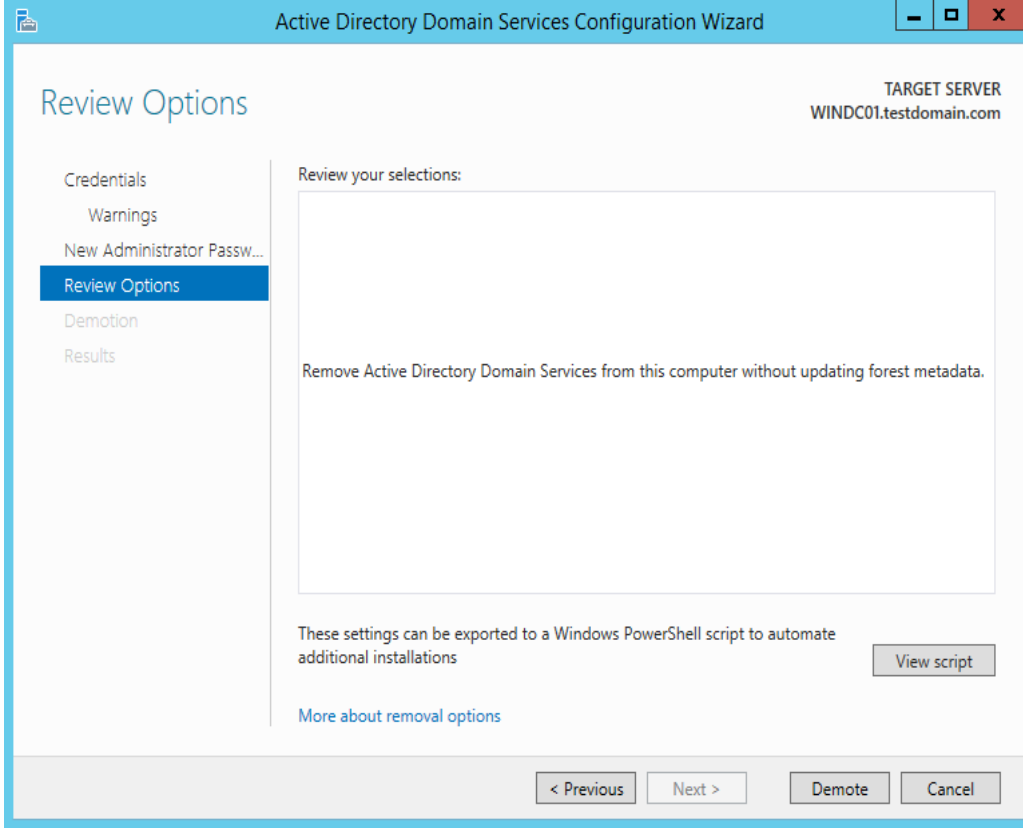
(Resim-10)

Gelen ekranda Yeni Yönetici(iş istasyonu) parolası belirlenir.(Resim-11)



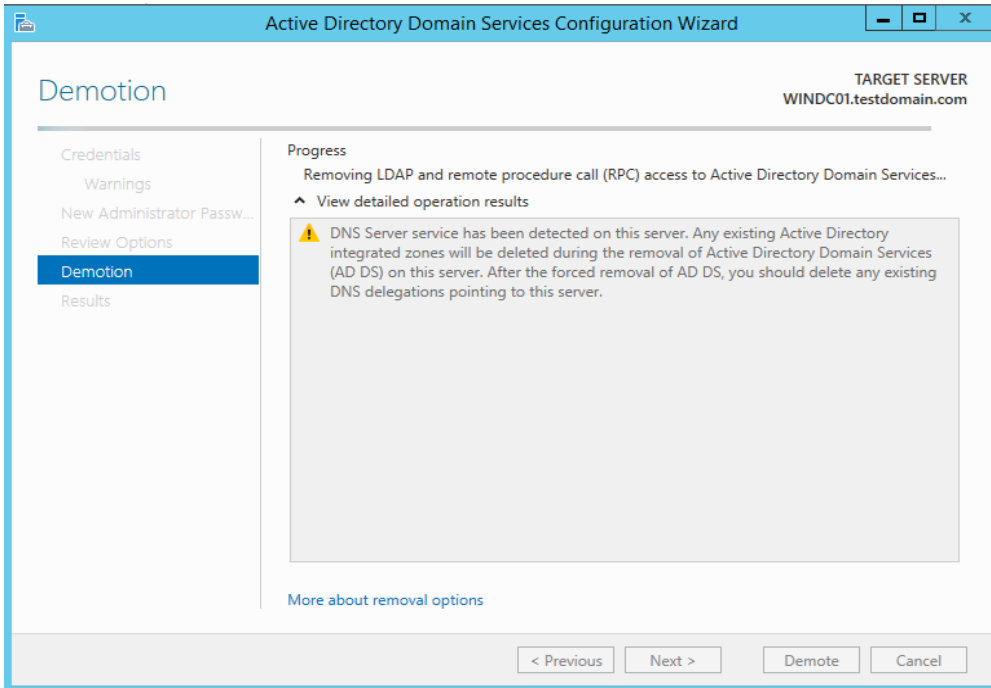
(Resim-11)

Gelen ekranda Demote butonuna tıklanır.(Resim-12)



(Resim-12)

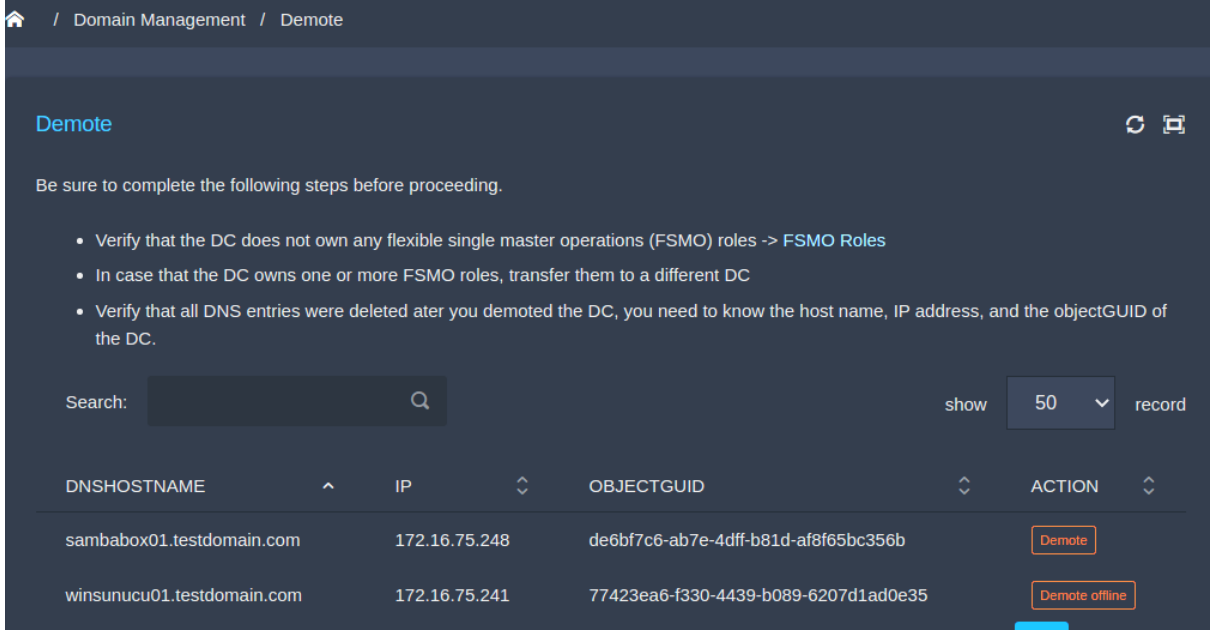
Sunucuyu Etki Alanından düşürme işlemi bitince Sunucu yeniden başlayacaktır.(Resim-13)



(Resim-13)

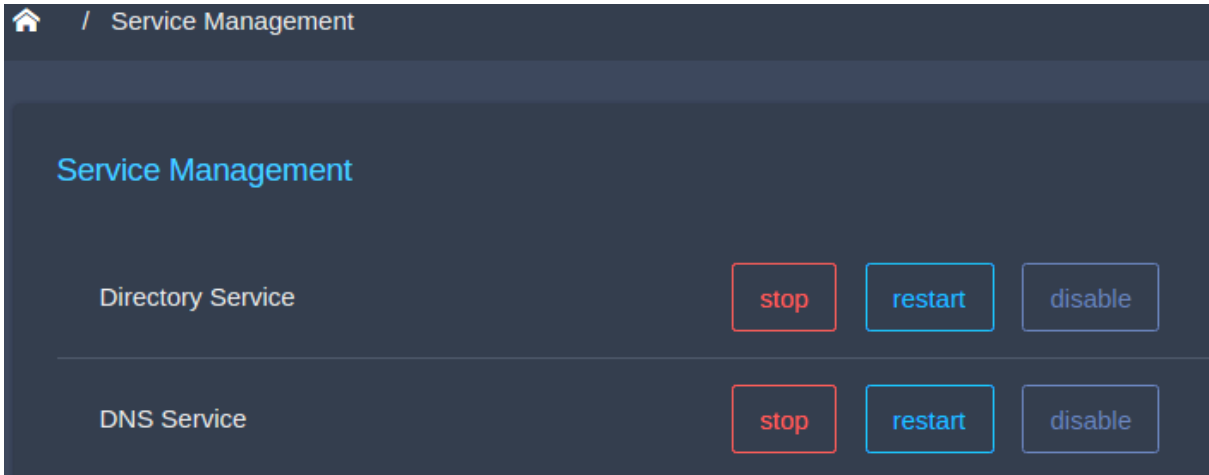
## Windows Etki Alanı Sunucunun SambaBox Sunucusundan Temizlenmesi

1. Domain Configuration/ Demote bölümünde Windows Etki Alanı Sunucusu Demote Offline butonuna basılarak temizleme işlemi başlatılır.(Resim-14)



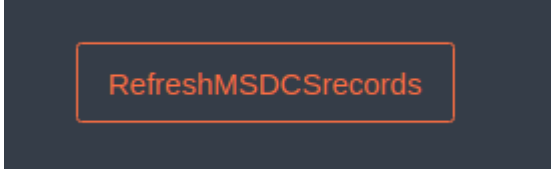
(Resim-14)

2. SambaBox SERVICE MANAGEMENT bölümünde Directory Service ve DNS Service RESTART edilir.(Resim-15)




(Resim-15)

3. SambaBox Directory Magement Blümünde bulunnan RefreshMSDCSRecords butonuna tıklanır.(Resim-16)



(Resim-16)

 **NOT:** Etki Alanında birden fazla SambaBox sunucusu varsa, 3 ve 4. adımlar diğer SambaBox larda da yapılır.